



**LIEFERUMFANG**

- 1 x Smart Stick PHONE
- 1 x Entnahmewerkzeug

**HINWEISE ZUM HANDBUCH**

Lesen Sie sich das Handbuch vor der Installation durch. Das Handbuch beinhaltet wichtige Hinweise zum bestimmungsgemäßen Gebrauch, Installation und Inbetriebnahme. Bewahren Sie das Handbuch an einem geeigneten Ort auf.

Beachten Sie, dass die Kommunikation zwischen TCS-Gerät und Netzwerk nur eingeschränkt verschlüsselt wird.

**BESTIMMUNGSGEMÄSSER GEBRAUCH**

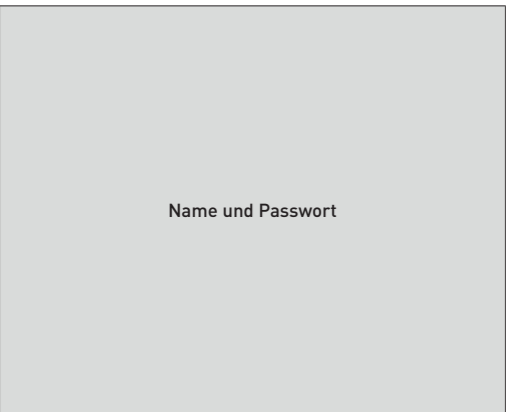
Der Smart Stick PHONE verbindet die TCS-Innenstation mit Ihrem Heimnetzwerk. Ihr Heimnetzwerk kann mit bestimmten Endgeräten (z.B. IP-Telefon, IP-Telefon-Anlage oder mit der snipdoo CLOUD/snipdoo HOME App) ergänzt und somit mit Ihrer Türsprechanlage verbunden werden.

Der Smart Stick PHONE ist eine Funktionserweiterung, die Ihre TCS-Innenstation baulich verändert. Sprechen Sie mit dem Eigentümer bevor Sie Änderungen an der TCS-Innenstation vornehmen.

Für Anwendungen, die vom bestimmungsgemäßen Gebrauch abweichen oder über diesen hinausgehen, übernimmt der Hersteller keine Haftung.

**AUFKLEBER STANDARDNAME UND PASSWORT**

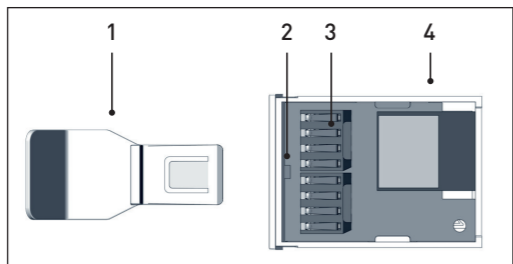
**STICKER STANDARD NAME AND PASSWORD**



**KURZBESCHREIBUNG**

- Konfiguration über Webschnittstelle
  - Peer-to-Peer-Rufumleitung über lokales Netzwerk
  - SIP-Rufumleitung über einen SIP-Server
  - SIP-Server-Einrichtungsoptionen (Fritz!Box, snipdoo CLOUD, andere)
- Automatische Firmware-Updates
- Rufumleitung, Türöffner, Licht schalten, Auslösen weiterer Steuerfunktionen
- Bei einem Türruf: Türöffner auslösen Taste 7, Licht schalten Taste 8 und Steuerfunktion auslösen Taste 5
- Sprachnachricht bei eingehendem Etageruf

**GERÄTEÜBERSICHT**



- 1 Entnahmewerkzeug
- 2 LED rot
- 3 Federkontakte
- 4 Smart Stick PHONE

**TECHNISCHE DATEN**

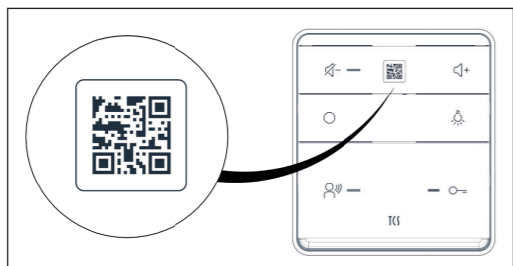
WLAN	802.11 b/g/n (802.11n bis zu 150 Mbps)
Frequenz	2.4 ~ 2.5 GHz
Bluetooth	Protokolle: Bluetooth V4.2 BR/EDR und Bluetooth LE Spezifikation Radio: NZIF-Empfänger mit -97 dBm Empfindlichkeit
Integrierter Flash-Speicher	8 MB
Betriebsspannung / Spannungsversorgung	5.0 V ~ 5.2 V
zulässige Umgebungstemperatur	-5 °C bis +40 °C
Abmaße	H 35 x B 26 x T 8 mm

**INBETRIEBNAHME**

**Kompatibilität Innenstation prüfen**

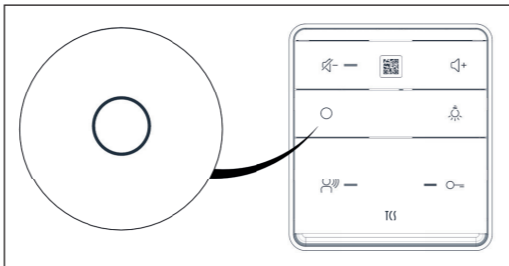
Der Smart Stick PHONE ist mit folgenden TCS-Innenstationen kompatibel: **ISW6031-0145, ISW6010-0145** und **Serie S70**.

Es muss auf der Innenstation ein QR-Code abgebildet sein. Ist das der Fall, ist die Innenstation mit dem dem Smart Stick PHONE kompatibel, siehe Abbildung.



**Kompatibilität der TCS:BUS-Anlage prüfen**

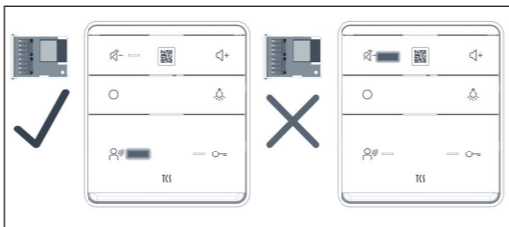
Drücken Sie **8 s** die **Funktionstaste**, siehe Abbildung.



Leuchtet die LED der Sprechentaste **grün**, kann der Smart Stick in der Innenstation **verwendet** werden.

Leuchtet die LED der Ruf AUS-Taste **rot**, ist eine Verwendung des Smart Sticks in der Innenstation **nicht** möglich.

Fehler	mögliche Ursache	Abhilfe
LED Ruf AUS-Taste leuchtet rot	unzureichende Stromversorgung	Prüfen Sie das Versorgungs- und Steuergerät der Anlage. Ggf. muss ein größeres oder zusätzliches Versorgungs- und Steuergerät installiert werden.
	Probleme in der Verkabelung (2-Draht)	Prüfen Sie die Verkabelung der Anlage.



Die Überprüfung elektrischer Geräte darf nur durch eine Elektrofachkraft ausgeführt werden.

Weiterhin sind folgende technische Voraussetzungen für die Inbetriebnahme zu erfüllen:

- Vollständig installierte TCS Türsprechanlage mit der Innenstation ISW6031-0145 und/oder ISW6010-0145 bzw. Serie S70.
- Maximal 10 m Abstand zwischen Router und TCS-Innenstation.
- Zur Konfiguration: ein PC, Tablet oder Smartphone mit Verbindung zum Heimnetzwerk

**Installationsvideo auf YouTube**

Scannen Sie den nachstehenden QR-Code, um sich auf YouTube ein vollständiges Installationsvideo anzusehen.



**Schritt 1 Konfiguration Smart Stick PHONE über den SIP-Server**

FritzBox: für lokale Rufweiterleitung z.B. FritzPhone oder andere registrierte Telefongeräte.  
snipdoo CLOUD für snipdoo HOME App, IP Telefone oder Rufweiterleitung auf eine Telefonnummer.

Der Smart Stick PHONE muss über den SIP-Server konfiguriert werden. Scannen Sie folgende QR-Codes, um sich die Anleitungen als PDF herunterzuladen oder sich ein Video zu dem Thema anzusehen.

**Beispiel FritzBox:**

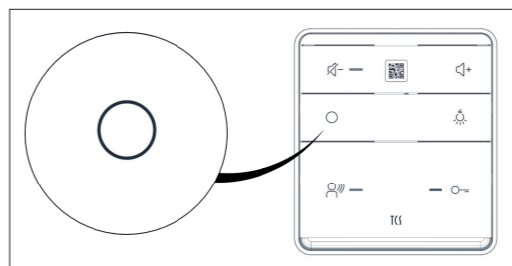


**Beispiel snipdoo® CLOUD:**



Der Smart Stick PHONE bleibt **10 min.** im Konfigurationsmodus. Nach **10 min.** wird der Konfigurationsmodus automatisch beendet.

Sie können den Konfigurationsmodus auch manuell starten: Drücken Sie für min. **8 s** die Funktionstaste bis die Ambientebeleuchtung orange blinkt und ein Signalton ertönt.



Der Smart Stick schaltet in den Konfigurationsmodus und gibt seinen WLAN Access Point frei.

Nutzen Sie den manuellen Konfigurationsmodus, um den Smart Stick neu zu konfigurieren.

**Schritt 4 Endgeräte verbinden**

Verbinden Sie ihre Endgeräte (z.B. PC, Tablet und/oder Smartphone) mit Ihrem Accesspoint vom Smart Stick über Wan.

Tragen Sie in das Feld **Name** den Standardnamen und im Feld **Password** das Passwort ein. Den Standardnamen und das Passwort finden Sie auf dem Aufkleber, links unten im Dokument.

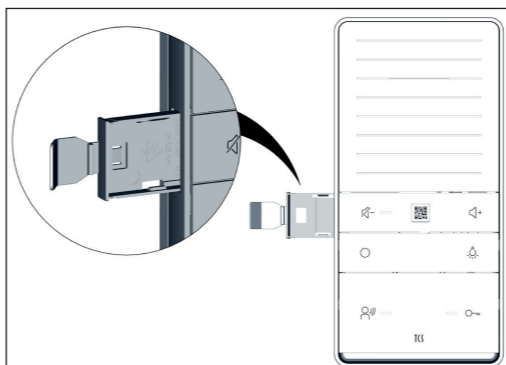
Die Konfigurationsseite öffnet sich automatisch in Ihrem Browser.

Öffnet sich die Konfigurationsseite nicht automatisch, tragen Sie bitte die folgende Adresse in Ihren Browser ein:



**Schritt 2 Blindeinschub entfernen**

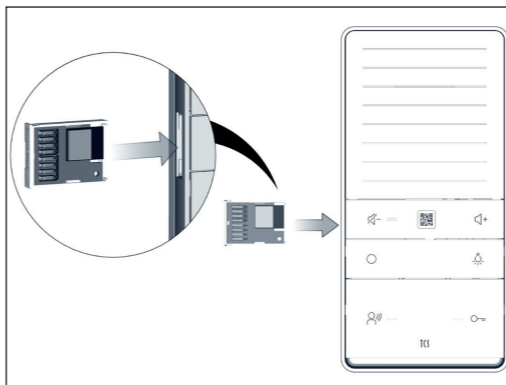
Stecken Sie das Entnahmewerkzeug in die Vertiefung unterhalb des Blindeinschubes, bis es einrastet. Ziehen Sie den Blindeinschub heraus, siehe Abbildung.



Bewahren Sie den Blindeinschub für einen möglichen Rückbau an einem sicheren Ort auf.

**Schritt 3 Smart Stick PHONE einsetzen**

Schieben Sie den Smart Stick PHONE vorsichtig in den dafür vorgesehenen Schacht der Innenstation hinein, bis dieser spürbar einrastet. Die Federkontakte zeigen dabei nach vorne.



Die Ambientebeleuchtung leuchtet kurz grün. Der Smart Stick PHONE wurde erkannt. Der Smart Stick PHONE geht automatisch in den Konfigurationsmodus. Die Ambientebeleuchtung blinkt orange.

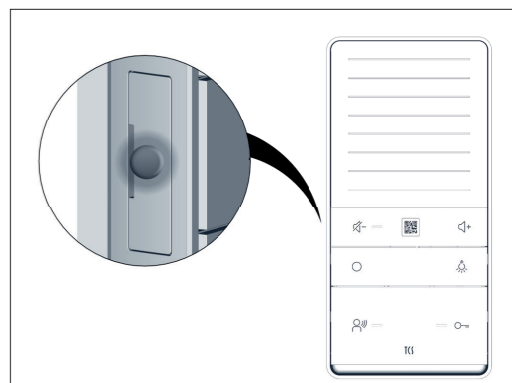


**Schritt 5 Konfiguration der Smart Stick PHONE Web-Schnittstelle**

Scannen Sie folgende QR-Codes, um sich die Anleitungen herunterzuladen und/oder sich ein Video zu dem Thema anzusehen.



**Fehlermeldungen:**



Fehler	Anzeige LED rot	Beseitigung
Smart Stick mit der Innenstation nicht kompatibel	LED Smart Stick leuchtet	• Entfernen Sie den Smart Stick aus der Innenstation.
Smart Stick kann keine Verbindung zum WLAN-Netzwerk oder zum SIP-Server herstellen	LED Smart Stick blinkt	• Wiederholen Sie die Schritte Smart Stick einsetzen.
Stromversorgung nicht ausreichend	Ambientebeleuchtung Innenstation leuchtet rot	• Fragen Sie Ihren Elektroinstallateur

**KONFORMITÄT**  
Konformitätserklärungen sind abrufbar unter [www.tcsag.de](http://www.tcsag.de), Downloads, Handelsinformationen.

**ENTSORGUNGSHINWEISE**  
Entsorgen Sie das Gerät getrennt vom Hausmüll über eine Sammelstelle für Elektronikschrott. Die zuständige Sammelstelle erfragen Sie bei Ihrer Gemeindeverwaltung.

Entsorgen Sie die Verpackungsteile getrennt in Sammelbehältern für Pappe und Papier bzw. Kunststoff.

**GEWÄHRLEISTUNG**  
Wir bieten Elektrofachkräften eine vereinfachte Abwicklung von Gewährleistungsfällen an.  
>Wenden Sie sich direkt an die TCS HOTLINE unter 04194 9881-188.  
>Unsere Verkaufs- und Lieferbedingungen finden Sie unter [www.tcsag.de](http://www.tcsag.de), Downloads, Handelsinformationen und in unserem aktuellen Produktkatalog.

**SERVICE**  
Fragen richten Sie bitte an unsere TCS HOTLINE 04194 9881-188 oder [hotline@tcsag.de](mailto:hotline@tcsag.de)

**TCS TürControlSysteme AG**  
Geschwister-Scholl-Straße 7  
D-39307 Genthin  
Telefon: +49 3933 8799-10  
Fax: +49 3933 8799-11  
[www.tcsag.de](http://www.tcsag.de)

**TCS Österreich GmbH**  
Gewerbepark 21  
A-2821 Lanzenkirchen  
Telefon: +43 2627 45266-0  
Fax: +43 2627 45266-20  
[www.tcs-austria.at](http://www.tcs-austria.at)

- 1 x Smart Stick PHONE
- 1 x Removal tool

**i** Read through the manual before installation. The manual contains important information on proper use, installation and commissioning. Keep the manual in a suitable place.

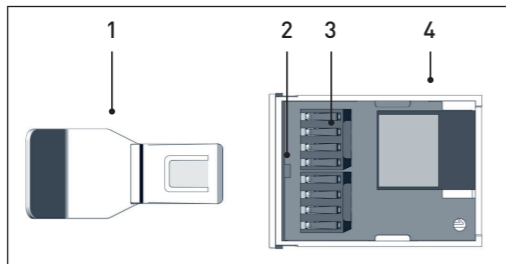
**i** Please note that communication between the TCS device and the network is only encrypted to a limited extent.

The Smart Stick PHONE connects the TCS indoor station to your home network. Your home network can be supplemented with certain end devices (e.g. IP telephone, IP telephone system or with the snipdoo CLOUD/snipdoo HOME app) and thus connected to your door intercom system.

**i** The Smart Stick PHONE is a functional extension that makes structural changes to your TCS indoor station. Talk to the owner before making any changes to the TCS indoor station.

**i** The manufacturer accepts no liability for any uses differing from or exceeding the intended use.

- Configuration via the web interface
  - Peer-to-Peer-call diversion via local network
  - SIP-call diversion via a SIP-Server
  - SIP-Server-Setup-options (Fritz!Box, snipdoo CLOUD, other)
- Automatic firmware updates
- call diversion, door opener, light on, Triggering further control functions
- For a door call: Trigger door opener Button 7, light on button 8 and trigger control function button 5
- Voice message for incoming floor call



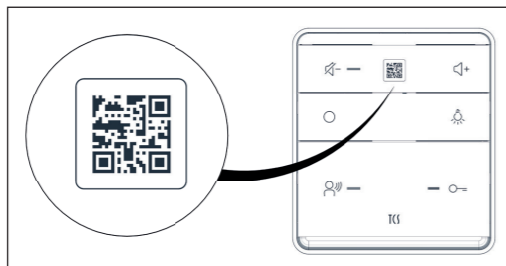
- 1 Removal tool
- 2 LED red
- 3 spring contacts
- 4 Smart Stick PHONE

WLAN	802.11 b/g/n (802.11n bis zu 150 Mbps)
Frequency	2.4 ~ 2.5 GHz
Bluetooth	Protokolle: Bluetooth V4.2 BR/EDR und Bluetooth LE Spezifikation Radio: NZIF-Empfänger mit -97 dBm Empfindlichkeit
integrated flash-memory	8 MB
operating voltage/power supply	5.0 V ~ 5.2 V
Acceptable ambient temperature	-5 °C bis +40 °C
Dimensions	H 35 x B 26 x T 8 mm

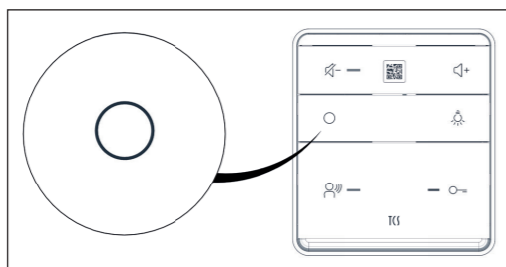
**Check compatibility of indoor stations**

The Smart Stick PHONE is compatible with the following TCS indoor stations: **ISW6031-0145**, **ISW6010-0145** and **Series S70**.

**i** A QR-code must be displayed on the indoor station. If this is the case, the indoor station is compatible with the Smart Stick PHONE, see illustration.


**Check the compatibility of the TCS:BUS system**

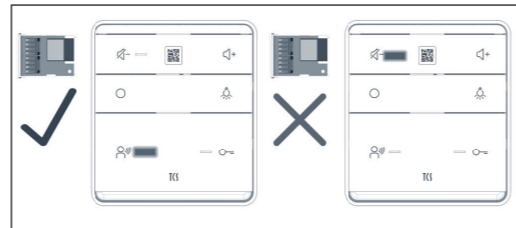
▶ Press the **function button** for **8 seconds**, see illustration.



If the LED of the speech button lights up **green**, the Smart Stick **can be used** in the indoor station.

If the LED of the call OFF button lights up **red**, it is **not possible to use** the Smart Stick in the indoor station.

Error	paussible cause	Remedy
LED call OFF button lights up red	inadequate power supply	Check the supply and control unit of the system. A larger or additional supply and control unit may need to be installed.
	Problems in the wiring (2-wire)	Check the wiring of the system.



**i** Electrical devices may only be checked by a qualified electrician.

The following technical requirements must also be met for commissioning:

- Fully installed TCS door intercom system with the ISW6031-0145 and/or ISW6010-0145 indoor station or S70 series.
- Maximum distance of 10 m between router and TCS indoor station.
- For configuration: a PC, tablet or smartphone with a connection to the home network

**Installation video on YouTube**

Scan the QR code below to watch a full installation video on YouTube.


**Step 1 Smart Stick PHONE configuration via the SIP server**

**i** FritzBox: for local call forwarding e.g. FritzPhone or other registered telephone devices.  
snipdoo CLOUD for snipdoo HOME app, IP telephones or call forwarding to a telephone number.

The Smart Stick PHONE must be configured via the SIP server.

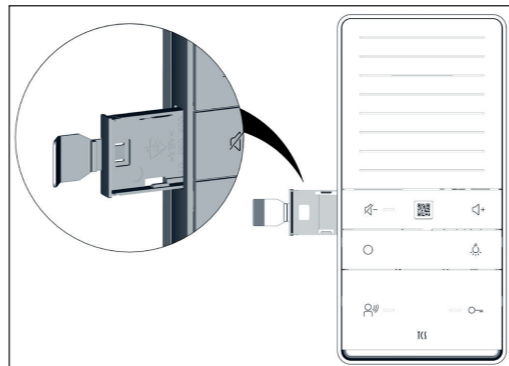
Scan the following QR codes to download the instructions as a PDF or watch a video on the topic.

**Example FritzBox:**

**Example snipdoo® CLOUD:**

**Step 2 Remove dummy insert**

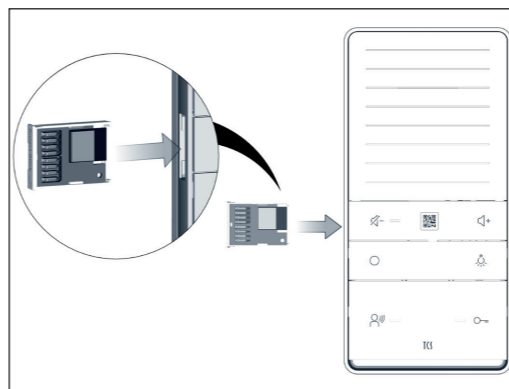
Insert the removal tool into the recess below the dummy tray until it clicks into place.



**i** Keep the dummy insert in a safe place for possible dismantling.

**Step 3 insert Smart Stick PHONE**

Push carefully the Smart Stick PHONE into the slot provided in the indoor station until you feel it click into place. The spring contacts should point forwards.

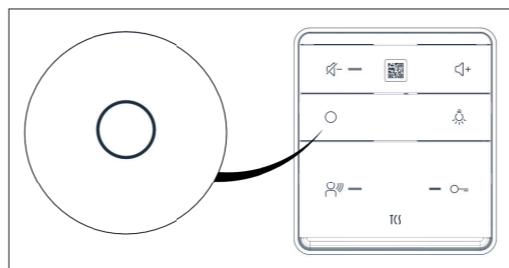


The ambient lighting briefly lights up green. The Smart Stick PHONE has been recognised. The Smart Stick PHONE automatically goes into configuration mode. The ambient lighting flashes orange.



**i** The Smart Stick PHONE remains in configuration mode for **10 minutes**. Configuration mode is automatically cancelled after **10 minutes**.

**i** You can also start configuration mode manually: Press the function button for at least **8 seconds** until the ambient lighting flashes orange and a signal tone sounds.



The Smart Stick switches to configuration mode and enables its WLAN access point.

**i** Use the manual configuration mode to reconfigure the Smart Stick.

**Step 4 Connecting end devices**

Connect your end devices (e.g. PC, tablet and/or SmartPhone) to your access point from the Smart Stick via WLAN.

Enter the default name in the **Name field** and the following password in the **Password field**. The default name and password can be found on the sticker see first page at the bottom left of the document.

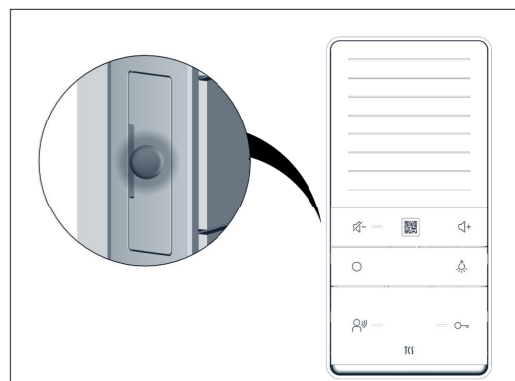
The configuration page opens automatically in your browser.

**i** If the configuration page does not open automatically, please enter the following address in your browser:

**„stick.phone“ or 192.168.4.1**

**Step 5 Configuration of the Smart Stick PHONE web interface**

Scan the following QR codes to download the instructions and/or watch a video on the topic.


**Error messages:**


Error	Red LED indicator	Remedy
Smart Stick not compatible with the indoor station	LED Smart Stick leuchtet	• Remove the Smart Stick from the indoor station
Smart Stick cannot establish a connection to the WLAN network or the SIP server	Smart Stick LED flashes	• Repeat the steps Insert Smart Stick.
Insufficient power supply	Ambient lighting indoor station lights up red	• Ask your electrical installer

**CE** Declarations of conformity are available at [www.tcsag.de](http://www.tcsag.de), downloads, trade information.

Dispose of the device separately from household waste at a collection centre for electronic waste. Contact your local authority for the relevant collection centre.

Dispose of the packaging parts separately in collection containers for cardboard and paper or plastic.

We offer a simplified processing in case of warranty for qualified electricians.  
> Please contact the TCS HOTLINE under 4194 9881-188 or > hotline@tcsag.de.  
> Our standard terms and conditions of sale you'll find under > www.tcsag.de, Downloads as well as our current product catalogue.

Please send your questions and inquiries to TCS HOTLINE 04194 9881-188 or hotline@tcsag.de

**TCS TürControlSysteme AG**  
Geschwister-Scholl-Straße 7  
D-39307 Genthin  
Telefon: +49 3933 8799-10  
Fax: +49 3933 8799-11  
[www.tcsag.de](http://www.tcsag.de)

**TCS Österreich GmbH**  
Gewerbepark 21  
A-2821 Lanzenkirchen  
Telefon: +43 2627 45266-0  
Fax: +43 2627 45266-20  
[www.tcs-austria.at](http://www.tcs-austria.at)